



O XÉNERO

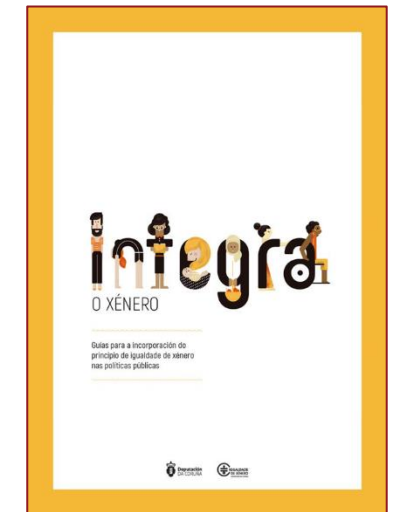
Guías para a incorporación do principio de igualdade de xénero nas políticas públicas



▶ Guía básica de recomendacións para a integración da perspectiva de xénero nas políticas públicas

Guías Integra o Xénero

Aspectos a ter en conta na incorporación transversal da perspectiva de xénero no desenvolvemento de políticas públicas desde as Administracións



Acción formativa
básica para a
integración de xénero
nas políticas públicas



Acción
formativa
básica sobre a
integración de
xénero nas
políticas
públicas

1

A TRANSVERSALIDADE DE XÉNERO OU MAINSTREAMING...

2

INFORMACIÓN DESAGREGADA POR SEXO

3

USO NON SEXISTA DA LINGUAXE E DA COMUNICACIÓN

4

ORZAMENTOS CON PERSPECTIVA DE XÉNERO





ACTIVIDADE

- Se tiverades que definir con unha ou dúas palabras en que consiste a transversalidade de xénero, cales serían?
- E se tiverades que definir en poucas palabras en que consiste en incorporar a transversalidade de xénero ás Administracións públicas, cales serían?

No apartado **Glosario** da Guía básica de recomendacións sobre a integración da perspectiva de xénero nas políticas públicas poderedes atopar algúns conceptos clave para entender máis afondo en que consiste a incorporación da transversalidade de xénero ás Administracións públicas.





Capítulo 1.

A transversalidade de xénero ou mainstreaming...

EN QUE
CONSISTE?



COMO A POÑEMOS
EN PRÁCTICA?



EXERCICIOS
PRÁCTICOS



EN QUE CONSISTE?



Pode entenderse como...

ENFOQUE

ESTRATEXIA

No apartado **Lexislación e marco normativo** do Capítulo 1 desta guía, poderedes atopar o marco legal internacional, comunitario, estatal e autonómico que ampara a incorporación e transversalización da perspectiva de xénero e o principio de igualdade ao funcionamento das Administracións públicas.

Organización, mellora, desenvolvemento e avaliación dos procesos políticos que incorporan a perspectiva de xénero en todas as políticas públicas.

COMO A POÑEMOS EN PRÁCTICA?



CONDICIÓNNS

Compromiso e participación

Coñecemento da Administración pública e da realidade social

Recursos humanos e materiais

Servizo de Asistencia Técnica de Igualdade

ACCIÓNNS

Investigación con perspectiva de xénero

Recollida de datos desagregados

Deseño de proxectos con perspectiva de xénero

Formación e sensibilización

Creación de equipos de traballo multidisciplinares

Comunicación igualitaria e inclusiva

Normativa específica

Difusión das accións realizadas

COMO A POÑEMOS EN PRÁCTICA?




CONDICIÓN

Compromiso e participación

Coñecemento da Administración pública e da realidade social

Recursos humanos e materiais

Servizo de Asistencia Técnica de Igualdade



A execución de calquera decisión require da **dispoñibilidade de medios**, especialmente de orzamento, tempo e recursos formativos. **Mais tamén require de vontade**. Non é posible a viabilidade de ningún proxecto para a incorporación da perspectiva de xénero dun xeito transversal sen a vontade do persoal político, técnico e administrativo. Para isto, é fundamental o fomento da concienciación e a sensibilización ante a igualdade entre mulleres e homes.

COMO A POÑEMOS EN PRÁCTICA?



ACCIÓNS

Investigación con perspectiva de xénero

Recollida de datos desagregados

Deseño de proxectos con perspectiva de xénero

Formación e sensibilización

Creación de equipos de traballo multidisciplinares

Comunicación igualitaria e inclusiva

Normativa específica

Difusión das accións realizadas



Pode recollese información a partir de fontes estatísticas de organismos tanto públicos como privados, informes, proxectos, bases de datos, estudos etc., existentes sobre o ámbito de actuación.

COMO A POÑEMOS EN PRÁCTICA?



ACCIÓN

Investigación con perspectiva de xénero

Recollida de datos desagregados

Deseño de proxectos con perspectiva de xénero

Formación e sensibilización

Creación de equipos de traballo multidisciplinares

Comunicación igualitaria e inclusiva

Normativa específica

Difusión das accións realizadas

Neste apartado da **guía** poderedes atopar pautas para o deseño de proxectos con perspectiva de xénero.

COMO A POÑEMOS EN PRÁCTICA?



ACCIÓNS

Investigación con perspectiva de xénero

Recollida de datos desagregados

Deseño de proxectos con perspectiva de xénero

Formación e sensibilización

Creación de equipos de traballo multidisciplinares

Comunicación igualitaria e inclusiva

Normativa específica

Difusión das accións realizadas

Accións formativas específicas de igualdade, así como asesoramento do Servizo de Igualdade

Módulos en materia de xénero noutras accións formativas non específicas en igualdade

Temario en materia de xénero nos procesos de selección e promoción interna



COMO A POÑEMOS EN PRÁCTICA?



ACCIÓNS

Investigación con perspectiva de xénero

Recollida de datos desagregados

Deseño de proxectos con perspectiva de xénero

Formación e sensibilización

Creación de equipos de traballo multidisciplinares

Comunicación igualitaria e inclusiva

Normativa específica

Difusión das accións realizadas



O ideal é a posta en marcha de **equipos de traballo mixtos e interdepartamentais** no que participe persoal das diferentes áreas, seccións e servizos, desenvolvendo unha metodoloxía integral e transversal de traballo.

COMO A POÑEMOS EN PRÁCTICA?



ACCIÓNS

Investigación con perspectiva de xénero

Recollida de datos desagregados

Deseño de proxectos con perspectiva de xénero

Formación e sensibilización

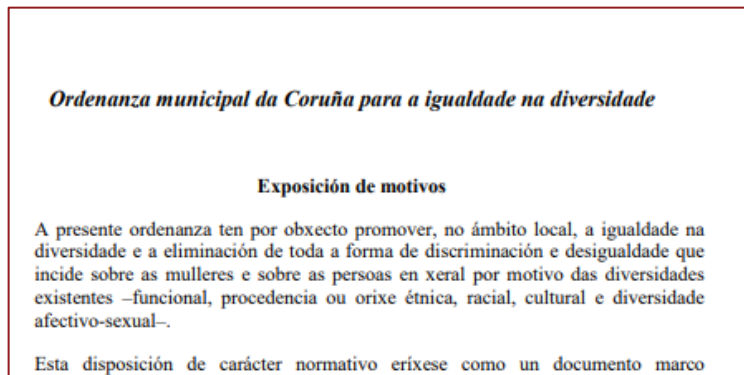
Creación de equipos de traballo multidisciplinares


Comunicación igualitaria e inclusiva

Normativa específica

Difusión das accións realizadas

 Ordenanza municipal da Coruña para a igualdade na diversidade



 Ordenanza municipal para a promoción da igualdade de xénero no Concello de Barbadás



COMO A POÑEMOS EN PRÁCTICA?



ACCIÓNS

Investigación con perspectiva de xénero

Recollida de datos desagregados

Deseño de proxectos con perspectiva de xénero

Formación e sensibilización

Creación de equipos de traballo multidisciplinares

Comunicación igualitaria e inclusiva

Normativa específica

Difusión das accións realizadas



A Deputación convoca o XIV Concurso de viñetas para o alumnado de secundaria baixo o lema 'Pan e rosas'

IGUALDADE 15 de Marzo de 2023

Compartir

O obxecto do certame é reflexionar, concienciar, dar visibilidade e mudar mentalidades na poboación adolescente a favor da igualdade entre homes e mulleres

O prazo de presentación de orixinais rematará o 30 de marzo

Os traballos deberán versar sobre a análise e percorrido histórico da conmemoración do 8M, así como dalgún fito histórico asociado á loita polos dereitos laborais das mulleres



A Deputación pon en marcha a campaña "É por ser muller" con motivo do 8M

IGUALDADE 08 de Marzo de 2023

Compartir

A deputada de Igualdade, María Muíño, encabezou o acto institucional que tivo lugar esta mañá na sede da institución provincial, e no que participaron todos os grupos políticos da corporación e o dúo musical 'Fillas de Casandra'

A programación, que se desenvolverá ao longo dos meses de marzo e abril, inclúe palestras, foros de diálogo e un espectáculo poético-musical a cargo de AldaoLado



A grid of eight small news snippets, each with a thumbnail image and a short text description of an action:

- 1. A cooperativa xuvenil padronesa Moira, gañadora do Concurso de Proxectos... (14 de xullo)
- 2. A Deputación da Coruña celebra o derradeiro pleno do actual mandato (13 de xullo)
- 3. Antonio Izquierdo Escribano doa a súa biblioteca persoal á Deputación da... (13 de xullo)
- 4. A Deputación entrega scooters a dez agrupacións de Protección Civil da... (12 de xullo)
- 5. A Deputación adxudica por 404.295 euros as obras de mellora da seguridade...
- 6. Formoso presenta o estudo audiovisual virtual da Deputación no Congreso
- 7. A Deputación felicita ao Consello da Cultura Galega polos seus 40 anos de...
- 8. A Deputación da Coruña publicará un libro para conmemorar o centenario



EXERCICIO PRÁCTICO



EXERCICIO 1. Investigación con perspectiva de xénero

Desde a vosa Administración quérese poñer en marcha un programa para fomentar o emprendemento entre os grupos poboacionais de entre 40 e 55 anos, pois detectouse que nesta franxa de idade a capacidade de volver atopar un emprego por conta allea dificultase. Dito programa contará dun servizo de apoio e asesoramento para as persoas interesadas, dun obradoiro para o desenvolvemento de ideas e a súa materialización nunha proposta específica, e dun fondo económico para aquelas persoas que, tendo participado no obradoiro, queiran materializar as súas ideas en ideas ou modelos concretos de negocio.

Para que sexa un programa realmente efectivo, desde a vosa Administración quere deseñarse con perspectiva de xénero, tendo en conta as diferentes problemáticas e necesidades coas que se atopan as mulleres e os homes no desenvolvemento dos seus proxectos.

Deste xeito, decídese realizar un informe previo de diagnose, recollendo datos desagregados por sexo para a súa posterior análise. Así, encárganvos realizar un pequeno cuestionario co que recadar información das necesidades e problemáticas que se poden dar entre a poboación obxecto do programa. **Que aspectos ou temáticas pensades que sería necesario introducir no formulario?**

1

Aspectos ou temáticas de interese incluír no cuestionario

2

Obxectivos a acadar co programa

3

Medidas propostas para cada un dos obxectivos





Capítulo 2.

Información
desagregada
por sexo

EN QUE
CONSISTE?



COMO A
POÑEMOS EN
PRÁCTICA?



INDICADORES
DE XÉNERO



EXERCICIOS
PRÁCTICOS



EN QUE CONSISTE?



No apartado **Legislación e marco normativo** do do Capítulo 2 desta Guía, poderedes atopar o marco legal que recolle as obrigas da Administración respecto a recollida de datos desagregados por sexo.

- Información estatística referida a persoas recollida, recompilada e presentada desagregada por sexo.
- Variables analizadas e presentadas por sexo, non só os resultados.
- Estatísticas que incorporan a perspectiva de xénero. Isto implica interpretar a información e identificar estereotipos e factores culturais e sociais que poden producir desigualdades e discriminacións de xénero.

COMO O POÑEMOS EN PRÁCTICA?



Análise de xénero
como marco de
investigación

Análise das diferentes
situacións, condicións,
aspiracións e
necesidades

Variable "sexo" en
todas as estatísticas e
estudos

Uso non sexista da
linguaxe como parte
do procedemento

Inclusión de novos
indicadores

Formación específica
para o persoal

Análise das fontes de
nesgo

INDICADORES DE XÉNERO



Que son?



Ferramentas que informan sobre o estado e a evolución da igualdade de oportunidades entre mulleres e homes nos distintos campos de actividade humana (emprego, cultura, saúde, deporte, actividade política, etc.).

- ❑ Describen a situación e posición relativa das mulleres en relación cos homes.
- ❑ Visibilizan e miden a desigualdade de xénero e aproxímanse ás súas causas.
- ❑ Indican os cambios e tendencias de evolución na situación e posición das mulleres en relación cos homes.

EXERCICIO PRÁCTICO

Nun centro de formación profesional, hai 1457 persoas matriculadas.

Destas, 321 son mulleres, e 1136 son homes.

As mulleres distíbúense da seguinte forma: 41 no do ciclo de soldadura, 253 no de artes gráficas e 27 no de electricidade.

Pola outra banda, os homes distíbúense da seguinte forma: 564 no ciclo de soldadura, 83 no de artes gráficas e 489 no de electricidade.

Que está pasando neste centro de formación profesional?



- SUPOSTO 1.

Nun centro de formación profesional, hai 1457 persoas matriculadas. Destas, hai 321 mulleres, e destas 41 son do ciclo de soldadura, 253 de artes gráficas e 27 de electricidade. Por outro lado, en canto aos homes, hai 564 en soldadura, 83 en artes gráficas e 489 en electricidade.

Que utilidade lle dariades vos a ao índice calculado?

Que está pasando neste centro de formación profesional?

Que accións se vos ocorren para cambiar esta realidade?

Fórmula:

Índice de concentración. Distribución de cada sexo entre as categorías dunha variable.

$$\frac{n.^\circ \text{ mulleres nunha categoría}}{\text{total mulleres}} \times 100$$

$$\frac{n.^\circ \text{ homes nunha categoría}}{\text{total homes}} \times 100$$

	Mulleres	Homes
Índice de concentración do ciclo de soldadura	12,77%	49,65%
Índice de concentración do ciclo de artes gráficas	78,82%	7,31%
Índice de concentración do ciclo de electricidade	8,41%	43,05%



- **SUPOSTO 2.**

Nun centro de formación profesional, hai 1457 persoas matriculadas. Destas, 321 son mulleres, e destas 41 son do ciclo de soldadura, 253 de artes gráficas e 27 de electricidade. Por outro lado, en canto aos homes, hai 564 en soldadura, 83 en artes gráficas e 489 en electricidade.

Que utilidade lle dariades vos a ao índice calculado?

Que está pasando neste centro de formación profesional?

Que accións se vos ocorren para cambiar esta realidade?

Fórmula:

Índice de distribución. Diferenzas e desigualdades entre os sexos nunha categoría.

$$\frac{n.^\circ \text{ mulleres nunha categoría}}{\text{total persoas}} \times 100$$

$$\frac{n.^\circ \text{ homes nunha categoría}}{\text{total persoas}} \times 100$$

	Mulleres	Homes
Índice de distribución do ciclo de soldadura	2,81%	38,71%
Índice de distribución do ciclo de artes gráficas	17,36%	5,70%
Índice de distribución do ciclo de electricidade	1,85%	33,56%



- SUPOSTO 3.

Nun centro de formación profesional hai 321 alumnas e 1136 alumnos. Respecto ás alumnas, 41 son do ciclo de soldadura, 253 de artes gráficas e 27 de electricidade. Por outro lado, en canto aos homes, hai 564 en soldadura, 83 en artes gráficas e 489 en electricidade.

Que utilidade lle dariades vos a ao índice calculado?

Que está pasando neste centro de formación profesional?

Que accións se vos ocorren para cambiar esta realidade?

Fórmula:

Índice de feminización. Nivel de concentración de mulleres nos diferentes sectores de actividade, se hai sectores feminizados ou se as mulleres están infrarrepresentadas.

$$\frac{n.^\circ \text{ mulleres nunha categoría}}{n.^\circ \text{ homes nunha categoría}} \times 100$$

	Mulleres
Índice total de feminización	28,26%
Índice de feminización do ciclo de soldadura	7,27%
Índice de feminización do ciclo de artes gráficas	304,82%
Índice de feminización do ciclo de electricidade	5,52%





« Los indicadores de género son como una cuchara. No saben si la sopa está caliente o está fría. No saben a qué sabe ni notan si es espesa o está aguada[...] los indicadores de género son instrumentos cuya utilidad se la damos quienes los usamos » Ana Fernández de Vega



EXERCICIO PRÁCTICO

- Que utilidade lle dariades vos a cada un dos índices calculados?
- Que está pasando neste centro de formación profesional?
- Que accións se vos ocorren para cambiar esta realidade?



Capítulo 3.

Uso non sexista da
linguaxe e da
comunicación

QUE ACONTECE
COAS IMAXES ?



EXERCICIOS
PRÁCTICOS



QUE ACONTECE COAS IMAXES?



Tamén hai sexismo na
linguaxe audiovisual?



As imaxes retratan momentos, fragmentos da realidade, mais tamén transmiten mensaxes e constrúen significados. Se as imaxes que se transmiten son sexistas ou estereotipadas estas terán un impacto sobre o significado e a percepción da realidade.

No **Capítulo 3** desta guía, poderedes atopar un breve resumo de por que é importante facer desde as Administración públicas un uso inclusivo e non sexista da linguaxe e o marco legal e normativo. Tamén poderedes atopar pautas que vos axudarán a detectar se estades a facer un uso sexista da linguaxe e, así, poder corrixilo.

Contidos que hai que revisar:

- Campañas publicitarias e de sensibilización
- Ofertas de emprego
- Anuncios
- Novas en xornais
- Publicacións en RRSS
- Páxinas web
- Etc.

QUE ACONTECE COAS IMAXES?



Tamén hai sexismo na
linguaxe audiovisual?



As imaxes e contidos iconográficos están cargados de mensaxes. En moitas ocasións non se coidan nin se lles dá a importancia que teñen e por iso cómpre facer un uso máis consciente dos contidos visuais. Textos escritos de forma inclusiva e non sexista, servirán pouco se van acompañadas de imaxes estereotipadas ou coas que se transmita unha mensaxe contraria

Neste apartado da guía atoparedes unha serie de recomendacións para incorporar a perspectiva de xénero nas imaxes, así como un conxunto de **indicadores para avaliar a linguaxe iconográfica** empregada no tratamento das imaxes.



ICONOGRAFÍA



INFOGRAFÍAS



FOTOGRAFÍAS



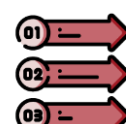
IMAXES



VÍDEOS



ICONOGRAFÍA



INFOGRAFÍAS



FOTOGRAFÍAS



IMAXES



VÍDEOS

EXERCICIOS PRÁCTICOS





- Que percibes en cada unha das seguintes imaxes?
- Vedes algunha diferenza?





- E nas seguintes, vedes algunha diferenza?

EXPOSICIÓN DE TRABAJOS DE LOS TALLERES DE CASA DE CULTURA

MANUALIDADES DIBUJO Y PINTURA (ADULTOS Y NIÑOS)

DEL 7 AL 12 DE SEPTIEMBRE 2010
Galería de Arte Santiago Pelegrín
(en Centro Cívico "Antonio Fernández Molina"
Calle Damas 8-10, Alagón)

HORARIO CENTRO CÍVICO ESPECIAL FIESTAS
De Martes a Viernes: de 17.30 a 20.30 h
Sábado y Domingo: de 10.00 a 13.00 h

Alagón
AYUNTAMIENTO
PROGRAMA DE CULTURA

TALLER DE PINTURA E ILUSTRACIÓN

para niñas y niños de 6 a 12 años

→ **HORARIO/LUGAR**
Viernes Biblioteca Municipal
1º turno: Juan Pablo Forner
17:00h.
2º turno:
18:30h.

Taller para el desarrollo de la creatividad, observación, curiosidad... Adquirir habilidades de forma, espacio, colores, herramientas... Aprendizaje de técnicas pictóricas, dibujo e ilustración gráfica. Favorecer la progresión artística.

+ INFORMACIÓN E INSCRIPCIONES
Biblioteca Municipal Juan Pablo Forner
Calle John Lennon 5, Mérida.
Tlf 924 33 06 02 924 33 06 80
biblioteca@merida.es www.merida.es

Ayuntamiento de Mérida



- Agora observade as seguintes novas. Que se vos vén á mente ao comparalas?

NUEVOS VEHÍCULOS PARA EL PARQUE MÓVIL DE LA DIPUTACIÓN DE LEÓN

23/08/2022



El responsable de Infraestructuras, Luis Alberto Arias, ha recibido dos unidades SUV 4x4 adjudicadas en 43.800 euros

El responsable de Infraestructuras y Parque Móvil de la Diputación de León, Luis Alberto Arias, ha procedido a la recepción de dos unidades de vehículo tipo SUV 4x4, con cabina para cinco personas. El acto ha contado con la asistencia del representante de la empresa adjudicataria del suministro y de los técnicos de la institución provincial. La adjudicación de las dos unidades se ha realizado en 43.800 euros.

► Cenes de la Vega inicia la reforma del acceso a su calle principal

Las obras de la rotonda que distribuye toda la circulación del municipio se desarrollan en el marco de Arcotur, un programa promovido por la Diputación que tiene como objetivo fortalecer la actividad comercial en áreas turísticas



23 de Mayo de 2023

Cenes de la Vega ha iniciado la reforma de la rotonda de acceso a su calle principal, la avenida de Sierra Nevada, a través del programa Arcotur, promovido por la Diputación de Granada y que incluye una línea de ayudas para fortalecer la actividad comercial en estas áreas en los municipios.

El presidente de la institución, José Entrena, que ha estado acompañado por el alcalde, Juan Ramón Castellón, y el diputado de Obras Públicas y Vivienda, José María Villegas, ha visitado las obras y ha apuntado que la intervención pretende adecuar y mejorar una de las rotondas de la vía principal del municipio de Cenes de la Vega, conservando los árboles preexistentes.

ANA GÓMEZ PRESENTA EL FESTIVAL ÚNICAS MÁS AMBICIOSO EN CANTIDAD Y CONTENIDOS PARA CONMEMORAR EL 8 DE MARZO

21-Febrero-2023



Presentación V Festival Únicas

La vicepresidenta de Educación, Cultura, Igualdad y Bienestar Social presentaba hoy las actividades que con motivo del Día Internacional de la Mujer se desarrollarán durante todo el mes de marzo en la provincia en el marco del V Festival Únicas y con las acciones desarrolladas por las Agentes Dinamizadoras de Igualdad.

La gala inaugural del V Festival Únicas se celebrará este año en Madridejos, en el emblemático Molino del tío Genaro.

Este año se incluye como novedad en la cartelera un código QR para que quien lo desee pueda descargarse toda la programación en cualquier dispositivo móvil.



- E nas següentes, que observades?



7 JULIO, 2023

El 8 y 22 de julio se celebran los cursos para obtener el carnet de carreterero

El 125 aniversario del hallazgo de la Dama es el elemento vertebrador de la edición 74 de la revista Canelobre

11 JULIO, 2023



La publicación "125 años del nuevo Elche/Elx muestra el ayer, el hoy y el futuro del municipio partiendo del descubrimiento del busto ibero

El salón de plenos ha acogido esta mañana el acto de presentación del número 74 de la revista Canelobre: "125 años del nuevo Elche/Elx", editada por el Instituto Alicantino de Cultura, Juan Gil-Albert, al que ha asistido el alcalde Pablo Ruz y el presidente de la Diputación, Carlos Mazón.



RECOMENDACIONES PARA CONTIDOS VISUAIS



- Mostra **equipos de traballo mixtos**, na medida en que a situación o permita porque haxa mulleres en dito grupo.
- É importante que a **distribución por sexos** sexa o máis **equilibrada** posible, que sexa homoxénea, mesturando homes e mulleres nas diferentes posicións da fotografía.
- Se nunha fotografía hai unha presenza desequilibrada de mulleres, situar as presentes en posicións centrais. Se hai unha soa muller nunha foto de grupo, nunca se debe situar en posicións laterais ou en segundo plano.
- En equipos de traballo, se hai homes e mulleres na foto, incorpora imaxes que mostren que as actividades da muller e do home teñen un valor similar.
- Rompe estereotipos asociados ao xénero como por exemplo, se vas facer un gráfico con cores evita o rosa ou morado para representar a nenas ou mulleres e o azul para os nenos e homes. Se vas empregar unha fotografía para complementar o texto, coida que non reproduza estereotipos, por exemplo, no ámbito da saúde adóitase mostrar ao médico (home) e a enfermeira (muller).



Capítulo 4.

Orzamentos con perspectiva de género

EN QUE
CONSISTE?



COMO ELABORALOS?



EXERCICIOS
PRÁCTICOS



EN QUE CONSISTEN?



No apartado **Legislación e marco normativo** do **Capítulo 4** desta guía, poderedes atopar o marco legal que ampara e recolle as obrigas das Administracións públicas no deseño e implementación de orzamentos públicos con perspectiva de xénero.

Son unha **ferramenta clave das políticas públicas** mediante os cales se asignan recursos públicos para o desenvolvemento de aspectos políticos e sociais dirixidos a fomentar, impulsar e acelerar as transformacións necesarias para acadar maiores niveis de igualdade de xénero.

- ❑ Inciden positivamente no logro da igualdade entre mulleres e homes, pois elabóranse tendo en conta a súa situación e as súas necesidades.
- ❑ Non significan un aumento da partida orzamentaria nin a xeración de maiores taxas e impostos. O que si implica é un cambio no proceso de elaboración cara un que permita a análise dos programas orzamentarios desde a súa formulación ata os seus resultados e impacto.

COMO ELABORALOS?



1

Identificar o punto de partida

2

Crear o marco normativo

3

Clasificar os programas orzamentarios en base ao seu poder de transformación social

4

Integrar a perspectiva de xénero

5

Seguir con continuidade a estratexia de incorporación do enfoque de xénero aos orzamentos públicos

6

Elaborar o informe de impacto de xénero dos orzamentos

Na guía recóllese unha **proposta de estrutura de ficha de análise** para a súa consulta.

COMO ELABORALOS?



1

Identificar o punto de partida

Nun primeiro momento, atoparémonos con que é imposible, ou moi complicado, identificar a dotación orzamentaria dirixida ás políticas de igualdade, pois o nivel de agregación da información adoita ser moi elevado. Para identificar con máis rigor o gasto destinado á igualdade de mulleres e homes é preciso manexar información máis detallada e empregar como fonte os datos que proporcionan a asignación orzamentaria dos diferentes programas e proxectos que o compoñen.

Gasto directo

Gasto indirecto

Gasto que non ten efecto directo nin indirecto na igualdade

COMO ELABORALOS?



5

Establecer un sistema de seguimiento



Para isto, deberase:

A. Establecemento e consenso do tipo de indicadores:

- **Indicadores de resultado.**
- **Indicadores de proceso.**

B. Recompilación da información necesaria para establecer os indicadores de seguimiento.

C. Análise dos resultados de seguimiento, valoración dos avances e proposta de recomendacións para unha mellor implantación da estratexia.

COMO ELABORALOS?



6

Elaborar o informe de impacto de xénero dos orzamentos



No apartado “Caixa de ferramentas” do capítulo 4 podedes atopar múltiples recursos metodolóxicos e prácticos que vos axudarán á realización de orzamentos con perspectiva de xénero.

Na guía recóllese:

- Unha **proposta de estrutura do informe** a modo de referencia. Tamén se presenta un conxunto de indicadores de avaliación para a inclusión da perspectiva de xénero nas partidas orzamentarias.
- Un **modelo de ficha para a análise de xénero e a valoración dos programas orzamentarios** para o seu uso e aplicación.
- Un **modelo de ficha de seguimento dos programas orzamentarios**.

EXERCICIO PRÁCTICO

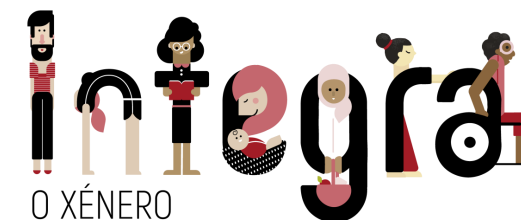


Exercicio. Orzamentos con perspectiva de xénero na área de obras públicas

Na vosa Administración elaborouse o pasado ano o Plan de Igualdade Municipal para os vindeiros 4 anos. Nun dos seus obxectivos recóllese a incorporación transversal do principio de igualdade e a perspectiva de xénero en todos os departamentos e áreas da Administración. O orzamento anual non varía, pero hai que realizalo tendo en conta a perspectiva de xénero. A vós encárganvos tal cometido. Desde o departamento sinálase – tras a realización dun pequeno estudo- que cómpre priorizar o **mantemento e mellora dos espazos verdes** do municipio ten en conta a perspectiva de xénero, pois no estudo realizado obtense que:

- Os parques, xardíns e demais zonas verdes son percibidas como inseguras polo 62% das mulleres consultadas, sinalando o 87% delas a unha iluminación nocturna insuficiente, fronte tan só ao 22% dos homes.
- O 34% das persoas consultadas indican que non adoitan levar aos seus fillos e fillas ao parque por estar situados preto de estradas de tránsito de vehículos.
- O 43% considera que hai moi poucas zonas de divertimento para as crianzas (columpios, tobogáns etc.), de forma que as zonas existentes están masificadas.
- Os grupos de idade con maior uso destes espazos son homes entre 65 e 80 anos (32%) e homes entre os 15 e os 25 anos (27%). Conxuntamente son o 59% das persoas usuarias. Pola contra, as mulleres entre os 65 anos e os 68 e entre os 15 e os 25 anos tan só supoñen un 23% das persoas usuarias no seu conxunto, un 9% de mulleres entre os 65 e 80 anos e un do primeiro grupo e un 14% as mulleres entre os 15 e os 25 anos.
- O 87% das persoas que traballan nos servizo de mantemento dos espazos verdes do municipio son homes.

Proposta de medidas e accións	Custo económico a maiores
	<input type="checkbox"/> Si <input type="checkbox"/> Non
	<input type="checkbox"/> Si <input type="checkbox"/> Non
	<input type="checkbox"/> Si <input type="checkbox"/> Non





Na área de Igualdade da páxina web da Deputación da Coruña (www.dacoruna.gal), poderedes atopar, ademais das Guías Integra O Xénero, recursos audiovisuais, a modo de *Visual Think*, que resume os principais aspectos das Guías. Os materiais estarán dispoñibles unha vez finalizadas as formacións.

Nos apartados **Caixa de ferramentas** podedes atopar múltiples recursos metodolóxicos e prácticos que vos axudarán a incorporar, dun xeito transversal, o principio de igualdade e a perspectiva de xénero. Tamén podedes acceder a través do código QR.





O XÉNERO

Guías para a incorporación do principio de igualdade de xénero nas políticas públicas



► Guía básica de recomendacións para a integración da perspectiva de xénero nas políticas públicas

MOITAS GRAZAS !

